



Guaixeren gehigarria 2015-03-13



Etxebizitza eta eraikuntza

GALARTXA

Iturgintza - Berogintza - Gasa

Komuneko altzaririk berrienak



Tel.: 948 460 027
Faxa: 948 460 953
galartxasl@gmail.com

Bulegoa
eta erakusketa:
Utzubar Industrialdea
31839 ARBIZU





Egurrerako galdarak jartzen dira gehien

Leire eta Mikel Agirre anai-arrebekin Galartxa Iturgintza-Berogintza enpresaren egoitzan elkartu gara. Haien aita 13 urte zituenetik arlo honetan lanean dabil beste batzuekiko, 1991ean Galartxa sortu arte. Izena aitaren jaiotzetik dator. Orain seme-alabak txanda hartzeko bidean daude. Gaur egun, krisiaren gorabeherak tartean dirrela, 10 langile ari dira lanean.

Zein arlotan egiten duzue lan?

Batez ere iturgintza, berogintza eta gas instalazioak egiten ditugu, baita haize egokituarenak ere. Bainugeletako altzari eta manparak ere jartzen ditugu, erakusketak txiki bat dugu hemen bertan. Gaur egun bainugelak garrantzi handia hartu du etxeko apainketan eta hori dela eta etengabe produktu berriak ateratzen ari dira merkatura. Gero eta gehiago entzuten ditugu Corian, Durian, Cristalplant... material berri

hauekin edozein modura eraiki dezakezu bainuontzi, dutxa plater edo enzimera. Mila aukera sortzen dizkigu material horrek bere malgutasunagatik, gainera, oso garbiak dira material ez porotsuak direlako. Horrez gain, iturri termostatikoe-tara digitalizazioa ailegatu da. Garbi-garbia da instalazio guztia, plaka taktila besterik ez, bi botoirekin. Praktikotasuna bilatzen da gehien. Sakanan aurrekonturen bat eginda daukagu, baina oso-oso berria da.

Berokuntzaren arloan zer egiten duzue?

Denetatik daukagu, pelleta, gasolioa, egurra, gasa, aeroterminia... Erregai edo energia gutxi gastatu eta etekin ahalik eta altuena izatea da lortu nahi dena. Horretarako kondentsazio galdarak jartzen dira gasa eta gasoilean. Egurrari dagokionez gasifikaziozko galdara edo pailak jartzen dira. Sakanan egurrak indar handia dauka, erre-

gai hau lortzeko erraztasuna daukagulako eta jendeak horri onura ateratzen dio. Pelleta ere jartzen da, galdara edo estufetan.

Beheko sua probestuz berogintza instalazio asko egiten dituzue?

Bai, gero eta gehiago. Beheko sua izanez gero eta piztuz gero, energia hori etxe osoa berotzeko aprobetxatzea da, paila instalatuz. Komeni da beste erregai batekin konbinatzea (gasoila, gasa, aeroterminia...), etxean ez zaude-nean instalazioak beharra duenean batetik ez bada bestetik hornitzeko. Elektrizitatearekin egin daiteke maniobra dena: bata jaisten bada bestea pizten da, hau da, suak indarra galdu edo itzaltzen bada galdara martxan jartzen da.

Inertzia depositoak aipatzen ari zarete, zer dira?

Sortzen duzun berotasuna, momentu jakin batean ez baduzu

GALARTXA



Galartxako langilea lanean.

behar, deposito horretan gorde eta akumulatzen da eta sistemak behar duenean berreskuratzen du. Autonomia osoa daukazu, nolabait sua piztuta duzunean ezin duzu termostatoarekin kontrolatu, soberan dagoen bero hori gordetu egiten da depositu horretan.

Beste sistema berri batzuk aipatu dituzue, zeintzuk?

Aeroterminia, adibidez. Orain instalazio bat bukatu berri dugu eta guri behintzat produktu ona iruditzen zaigu. Aire egokituaren antzeko aparatua da. Kanpoan jartzen den makinak aireak dituen kaloriak, konpresore eta interkanbiadore baten bitartez

harrapatzen ditu. Bero hori barruan dagoen generadore batera bideratzen da, eta horrek askatzen du instalazioak behar duen energia. Instalazioak duen kontsumo bakarra aparatuek duten gastu elektrikoa da. Hori bai, hasierako inbertsioa handia da. Komenigarria izaten da argindar tarifa bakoitzaren beharretara egokitzea.

Familia eta etxebizitza bakoitza ezberdinak dira. Hortaz, hobere-na da aztertu eta bakoitzari gehien komeni zaion sistema jartzeta. Argi dagoena da: mundu guztia alde egiten ari dela gasoil, gas eta erregai fosiletatik, alternatiba merkeagoen bila.

LOPETEGI



Mikel Lopetegi, Lakuntzako dendan.

Pelletaren aurrean egurra da erregea

Noiz eta nolatan sortu zenuten Lakuntzako denda dotorea?

Lopetegi familia-enpresa bat da. Orain bigarren belaunaldia gaude lanean. 2006an denda berri- genduen, merkatuaren eskaerak betetzeko, eta seme-alabok erreleboa hartu genuen ilusio eta gogo handiz. Horri esker Nafarroako Komertzio Ganbarako Diseinuko Lehehengo Saria lortu genuen eta 2010ean edizio guztietako irabazleen artean aipamen berezia eman ziguten.

Zein nobedade edo tendentzia aurki daitezke?

Sukaldeetan material berria atera da: entzimera portzelanikoa. Oso propietate onak ditu, gogortasun handia eta marratzearen eta urraduraren aurkako erresistentzia duelako. Gainera, lodiera eta kolore ezberdinetan eskuratu daitezke. Bestetik, diseinuaren aldetik lur koloreak eramaten dira giro atseginak lortzeko, heldulekurik gabeko atek eta linea zuzenak modan jarraitzen dute.

Uste duzu gerora pelleta ezarriko dela?

Zaila da esatea, uste dut pixkanaka goraka joango dela, baina hemen kostako da. Pelletak baditu bere abantailak, batez ere, egurrarekin konparatuz erosotasuna eta garbitasuna. Errendimendu hobea du eta noiz piztu edo itzali programatu daitezke. Baina esan bezala, bertako kultura edo ohiturengatik edo materia prima bertan dugulako pentsatzen dut oraingoz egurra gehiago erabiliko dela.

Berogailuetan produktu berriak atera ahal dira?

Bai, asko: aire beroa beste geletara bidaltzeko, erradiadoreak berotzeko, pellet berogailuak eta abar. Gero eta potentzia eta errendimendu handiagoak daude. Ohiko erregaien prezioaren igoerarengatik biomasa galdarak ugalduta merkaturatu. Hala ere, gure eskualdean momentuz pelleta ez da asko ezarri, egurrezko tximiniak gehiago saltzen dira. Ez dakit herri bakoitzean ematen diren egur loteengatik ote den, prezioagatik edo ohituragatik, baina momentuz Sakanan pelletaren aurrean egurra da erregea.

Zer produktu edo zerbitzu eskaintzen duzue?

Etxebizitza hornikuntzan orokorrean guztia lantzen dugu: sukalde eta bainu altzariak, tximiniak eta berogailuak, zeramika estaldurak, horma armairuak eta abar. Arlo guztietan aholku eta gestio integrala eskaintzen dugu, gremio desberdinak koordinatuz. Proiektuetan, daukagun atentzio eta mimo guztia jartzen saiatzen gara. Gure ustez hori da bezeroak espero duena, bere etxeko proiektuan inplikatzeko. Lopetegin zerbitzu ona ematea dugu helburu.

Sukaldeak
Bainugelak
Tximiniak
Berrikuntzak

LOPETEGI
equipamiento integral de espacios

Uriz kalea, 29
Lakuntza (Nafarroa)
Tel.: 948 57 60 68

www.lopetegi.es



Gure lana **diseinuan** oinarritzen da, baita **berrikuntza etengabea** ere

Noiztik dago Salmen Etxea eta nortzuek osatzen duzue?

Salmen S.L. orain 40 urte sortu zen. 9 lagunez osatutako familia enpresa bat da. Sortu zenetik gaur arte etengabe ari gara garatzen, gure sektorean erreferente izaten ahalgintzen gara eskaintzen dugun estilo eta gama anitzetan. Gure lana diseinuan oinarritzen da, baita berrikuntza etengabea ere. Arreta berezia jartzen diogu gure produktuen kalitateari.

Zeintzuk dira bainugeletako tendentziak?

Epeltasuna, espazio zabala, erlazazioa, uraren kontrol inteligentea eta espazioaren pertsonalizazioa. Epeltasuna emateko naturako elementuen presentzia agertzen da: altzarietan zura ikusiko dugu, horma eta zoruen estalduretan ere bai; estalduretan harri naturala eta marmola ere erabiltzen dira. Joeretako bat da tabikerik gabe sartzea bainugela logelaren ba-

rruan. Zabaltasunaren sentsazioa lortuko dugu horrela, tabikerik gabeko bainuontzia jarriz, ispilu zabal eta beirazko bereizle zabalekin.

Uraren kontrol inteligenteari garrantzia ematen zaio, hala, txorrota elektronikoen bitartez dutxako programa jakin batzuk aukeratu ahal izango ditugu. Bainugelako osagarriak dira norberaren pertsonalitatea emateko baliatuko ditugun elementuak, izan ere, aipatu bezala altzariak eta zoruak kolore neutroetan oinarritzen dira, dekorazioan batasuna lortzeko asmoz.

Eta sukaldeko azken joerak?

Ergonomia eta funtzionaltasunean oinarritzen dira egungo sukaldeak. Diseinua formaren eta erabileraren menpe egiten da. Eguneroko erabileran erosotasuna bilatzen da. Sukalde minimalista lerro garbiekin. Kolore gama kromatikoko epeleko laminatu lisoak, zurarekin kon-

SALMEN



Salmen Etxeko Irantzu eta Josu Lopetegi.

binatzen dira, baita portzelanazko entzimera naturalekin zein solid surface delakoez egindakoekin. Estilo klasikoa modernoarekin uztartzen da.

Tximinietan zein joera dago gaur egun?

Teknologikoki oso berritzaile eta modernoak diren tximiniak gehien batez. Horiekin batera forma bakunekoak, sua ongi erakusten dutenak eta CO2 produkzioan inguru-

menaren jasagarritasuna aldarrikatzen dutenak, birtziklatutako materialekin eginak.

Berokuntza sistemetan, zein da Sakanarako gaur egun egokiena?

Hotzari aurre egiteko beharrezkoa da berokuntza, baina etxe guztiek ez dute sistema bera behar. Aukeraketan ondoko ezaugarriak hartu behar dira kontuan: etxearen kokapena, klimatologia, isolamendua, logela kopurua... Sakanan ins-

talatuta dauden berokuntza sistema gehienetan gasa edo gasoila erretzen da. Azken aldian, gero eta gehiago jartzen dira egurra eta pelleta erretzen duten galdarak.

Zein zerbitzu eskaintzen duzue Altsasuko dendan?

Berezoaren beharra eta gustuen araberako arreta eskaintzen dugu, zaharberitze edo obra berrietan bezeroaren gustuaren arabera hobekien egokitzen diren materialak aukeratzeko: estaldura zeramikoa, parkea, zura eta harri naturala, bainugela, sukalde, logela eta egongelako altzariak eta horma-armairuak, baita berokuntza sistema ere.

Erabakiak hartu eta gero, 3D sistemeekin azterketa egiten dugu, horrela, bezeroak nola geldituko den ikusteko aukera izango du. Kalitatezko zerbitzua eskaintzen dugu prozesu guztian mantentze eta funtzionamendurik hobereana izateko.

salmen etxea



Zure tximinia
diseinatzen dugu
eta
aholkatzen dizugu





ORLEGHY

Zoru erradiatzailea instalatzen ari dira Andra Mari ikastolako eraikin berrian. Ezpalak erretzen dituen biomassazko galdara instalatuko dute.

Berriztagarriekin berotu etxea

Orleghy Renovables enpresa orain dela 2 urte sortu zen Altsasun, eta Andoni eta Iban Azanza anaiek kudeatzen dute. Bertan energia berriztagarriak erabiltzen dituzten berokuntza sistematik eskaintzen dituzte. Sakanan egur ugari dugu; hori dela eta, Orleghy Renovablesen berezitasuna da biomassako galdarak eskaintzen dituztela.

Zer eskaintzen du zuen enpresak?

Energia berriztagarrietan oinarritzen diren berokuntza sistematik eskaintzen ditugu: biomasa, aerotermita, geotermita... Erregai fosilen prezioa igotzen ari zela ikusita, gure apustua energia berriztagarrien aldekoa izan da. Gainera, energia hauek ez dute ingurumena kaltetzen, erregai fosilek ez bezala.

Zer nolako erantzuna izan duzue 2 urte hauetan?

Hasiera guztiak zailak izaten dira, baina guk zortea izan dugu. Galdara-ekoizle batzuen erreprezentazioa hartu genuen hasiera-

tik. Propaganda egiten hasi ginen, eta pixkana-pixkanaka bezeroak interesatzen hasi ziren. Dagoeneko zenbait galdara muntatu ditugu.

Nolako galdarak izan dira instalatu dituzuenak?

Biomasa-galdarak; batez ere pelleta erretzen dutenak eta egur gasifikaziozkoak.

Zer aholkatuko zenioke etxebizitza familiabakar batean berogailu sistema berria jarri nahi duen familia bati?

Kasu bakoitza banan-banan aztertuta beharra dago. Izan ere, ez da berdina bikote gazte bat edo adinean sartuta dagoena. Egurra izateko aukera dutenei gomendatzen diegu egur gasifikaziozko galdara jartzea, oso erosoak direlako. Neguan, berogailua eta ur beroa izateko, egunean behin baino ez da egurra bota behar; eta udan, berriz, ur beroa izateko, astean behin baino ez. Galdara hauek oso errendimendu ona dute egur gutxi erabiltzen dutelako.

Etxebizitza bloke bateko pisuak berotzeko, zer proposatuko zenukete?

Tokia baldin badute, etxebizitza bloke handiei biomasa-galdarak jartzea proposatzen zaie, adibidez, ezpalekin lan egiten dutenak. Etxarriko Andra Mari ikastola berrian horrelako bi jartzen ari gara. Ezpalak gordetzeko silo bat behar dute (kasu honetan 4x4 metrokoa da, gutxi gorabehera). Galdarak automatikoki hartzen ditu ezpalak.

Badago ezpal hornitzailerik?

Bai, gero eta gehiago. Sakanan bertan, Etxarrin, Naparpetel dugu. Pelletekin hasi ziren, baina dagoeneko kalitatezko ezpalak egiten dituzte.

Zenbatekoa da ezpalaren prezioa pelletarena eta egurrarekin konparatuta?

Pelleta da hiruren artean produkzio prozesurik luzeena duena, eta, hortaz, garestiena. Horren segidan ezpalak leudeke, 5 cm-ko enbor azal zatituak. Merkeena, noski, egurra litzateke. Gainera,



Andoni eta Iban Azanza, Orleghy Renovablesen nagusiak.

hemen Sakanan herrietan ematen diren loteak ditugu, merke-merkeak.

Zeintzuk dira egur gasifikaziozko galdaren abantailak?

Abantaila nagusia da egurra hemen nonahi dugula. Horri gehitu behar zaio gasifikaziozko galdarak oso erosoak direla. Egunean behin bota behar zaio egurra neguan. Egurra erre bitartean oso tenperatura altua hartzen du, 1.000° C. Energia hori akumuladore batean pilatzen da, eguneko ura berotzeko eta etxea berotzeko. Sua egunero egiten dugunez, oso erraz pizten da: egurra sartu eta haizegailua martxan jartzen da. Eguneko 40-50 kg erretzen dituzte neguan 250 m²-ko etxebizitza batean.

Desabantailak?

Hasiera batean egin behar den inbertsioa, baina galdara jarri eta 4-5 urtetan amortizatzen du-

zu egindako inbertsioa. Guk bi markekin lan egiten dugu: austriarra eta bulgariarra. Austriarrak biomasa galdaratan hobereak dira, eta horietako galdaratan on batek 9.000 euro balio ditzake. Instalazioarekin batera 12.000-13.000 euroz ari gara. Bulgariarren kasuan, berriz, 8.000-9.000 eurotan gelditu daiteke guztia. Baina pentsa: gasolioan badago jendea urtero 2.500-3.000 euro gastatzen dituen; beraz egurrarekin oso diru gutxiarekin berotu dezakete beren etxea.

Zuk etxean zein duzue?

Gurea ez da adibiderik onena, gu pisu batean bizi gara, eta gas galdara jarrita zuen aurretik. Etxe batean biziko banintz, ordea, egurrezko galdera jarriko nuke, urteko kontsumoa txikia delako. Nire anaia Iban, egur gasifikaziozko galdara instalatzen ari da bere etxean.

Iturgintza
Berogintza
eta Gas



PEIO

659 286 344

ALTSASU
BETIERRE
betierre@gmail.com

EGUR SALMENTA | TXIMINIEN GARBIKETA

696 718 047 - 948 467 101

· Egur gasifikazio galdarak

· Pelletezko estufak eta galdarak · Ezpala galdarak

· Geotermita eta aerotermita · Pellet salmenta



ORLEGHY
-RENOVABLES-



948 562 604 · Gipuzkoa kalea 17, Altsasu
info@orleghy.com · www.orleghy.com

Leihoa da gehien isolatzen duena

Noiztik egiten duzue lan leihoen lanbidean?

29 urte daramatzagu leihoen merkatan, 1986ko martxoaren 19z geroztik.

Zeintzuk dira leihoak aldatzearen abantailak?

Abantailak asko dira, ugariak. Prezioa eta kalitatea kontuan harturik merkaturiko produkturik hobereena da. Leiho berriekin aurrezten denari esker egindako inbertsioa amortizatzen da urte gutxiren buruan. Hotzetik, berotik eta zaratik gehien isolatzen duen materiala da leihoa etxebizitza batean.

Zein merkatuekin lan egiten duzue?

Gure betiko merkaturia Euskal Herria izan da. Orain krisia dela eta Frantzia lan egiten hasi gara.

Leihoa ekoizteko prozesu guztia Egokin egiten duzue?

Alemaniatik jasotzen dugu materiala, 6 metrotako perfilak. Perfil horiek mekanizatzen ditugu, soldatzen ditugu eta leihoa egiteko muntatzen ditugu.

Nolakoa da produkzio prozesua?

Bezeroren etxera joaten gara eta leihoaren neurriak hartzen ditugu. Aurrekontua egiten dugu eta beze-



Egokiko langileak leihoa ekoizten.

roari pasatzen diogu. Bezeroak onartzen duenean informatikoki tailerrean egokitutako mekanizatu zentrora pasatzen ditugu datuak.

Mekanizatu zentrorra perfilak sartzten ditugu eta neurriak moztu eta mekanizatzen ditu. Ondoren, moztutako perfilak soldadoretara bidal-

tzen ditugu eta angelu zuzenean soldatzen dira. Horrela sortzen dira koadroak edo markoak. Garbitzeko makinan soldadorako bizarrak garbitzen dira eta mahaira ekartzen ditugu burdineria jartzeko. Hurrengo urratsa izaten da markoa eta beiraren muntatzea. Leihoak pertsiana eramaten badu hori bukaera jartzzen zaio. Pertsianen kaxak Egokin ekoizten ditugu ere bai.

Prozesuari bukaera emateko, Egokiko muntatzaileak joaten dira leihoak jartzera. Hala ere, esan beharra dago prozesua ez dela horrekin bukatzen, izan ere, Egokik saldu ondoko zerbitzua eskaintzen du.

Zer da ESIP?

Energia Berriztagarrietan eta Eraginkortasun Energetikoan espezializatuta dagoen enpresa bat da. Bere bezeroei erantzun zehatzak ematen dizkio proiektuaren fase guztietan: aurretik egiten den azterketatik hasita, instalazioan eta ondorengo mantentze-lanetan ere. Instalatzaileak gara eta gure instalazioak mantentzen ditugu, baita beste batzuek jarritakoak ere. Diru-laguntzen kudeaketaz eta tramitazioaz ere arduratzen gara. Behar bakoitzarentzat soluziorik hobereena bilatzeko berezko ingeniariak dugu. Energetikoki eraginkorrak diren soluzioak eskaintzen ditugu ondokoetarako: bizitegi-erakin, etxebizitza independente, kirol instalazio, industria, hotel edo komertzioetarako.

Zer esparru teknologikotan lan egiten duzue?

Energia berriztagarrien arloan pellet, egur eta biomasa galdare-

Eguzki plaka fotovoltaikoen bitartez, ur beroa doan

kin lan egiten dugu. Eguzki energia termikoa eta fotovoltaikoa ere erabiltzen dugu, baita geotermia eta potentzia baxuko energia eolikoa ere bai. Alokatu edo saltzeko garaian beharrezkoa da eraikinak ziurtagiri energetikoa egiten dugu guk, zerbitzu energetikoen arloan. Arlo horretan ere, kontu-ikuskaritza energetikoak egiten ditugu bai erabilera publiko eraikinetan (ikastetxeak, egoitzak, udaletxeak, kiroldegia) bai erabilera pribatukoetan (enpresak, saltokiak, etxebizitzak). Auditoria energetikoak zehazten digu non eta nola xahutzen ari garen energia, eta erabakiak hartzen laguntzen digu. Kontu-ikus-

karitza energetikoak energia aurrezteko du helburu. Horrez gain, gas eta gasoil galdarak instalatzen ditugu, eta etxeko galdera zein galdara industrialen mantentze-lana ere egiten dugu.

Sakanan zein sistema litzateke hobereena?

Egur, pellet edo biomasa galdarak egokiak dira etxe-bakarretarako. Horri gehitu dakioke eguzki plaka termikoa. Konbinazio hori oso interesgarria da, udan ur beroa doan izango dugulako. Instalaziorako espazioa izatea komeni da garajeetan. Ur bero asko kontsumitzen duten espazioetarako, hala nola, kanpin, industria, kiroldegi, hotel edo lan-



Esip-eko Cristina Val eta Jose Javier Manjon.

da-etxeetarako eguzki plaka termikoak jartzea oso interesgarria da, izan ere, gehien kontsumitzen da erradiazio aldi hobereenetan. Eguzki energia fotovoltaikoa aukera ona da argindarra iristen ez den lekuetarako, hala nola, borda, baserri, baratze txabola, etxalde eta abarretarako. Urte guztian zehar energia izango dugu eta ez dugu erabili behar izango gasolio generadore zaratatsurik.

Animaliak hazteko, etxaldearen gune bat berotzea komeni denean, pellet, egurra edo biomasarako galdara jartzea aukera hobereena izan daiteke, gasolioa baino merkeagoa eta garbiagoa delako. 0 km-an energiaren hornitzeko dugun edozein aukera (eguzkia, haizea, egurra, ezpalak...) aukerarik interesgarria da ekonomia, gizarte eta ingurumenaren ikuspuntutik.

EGOKI

VENTANAS PVC LEIHOAK

www.ventanasegoki.com

KALITATEA

AURREZKIA - EROSOTASUNA

egoki@ventanasegoki.com

948 563 253 · Arkinoturri Industrialdea · Olazti · ERAKUSKETA: Olite kalea 16 · Iruñea

ESIP

Energia Berriztagarrien Instalazioa eta Ingeniaritza

Biomasa (Pellets /Egur galdarak)

Eguzki-energia termikoa

- (Kontsumoko ura berotzeko (Berogailuak
- (Igerilekuetako ura berotzeko

Eguzki-energia fotovoltaikoa eta haize-energia

- (Etxe bakartuak elektrifikatzeko
- (Sare nagusiari elektrizitatea saltzeko

ALTSASU - Isasia industrialdea, 4 pabiloia www.esipsolar.com

info@esipsolar.com T eta F: 948.564.024 M: 609.74.52.25

Leiho on batek aurrezteko aukera ematen digu

2003ko otsailean zabaldu zituen ateak Decoven Navarrak, baina lantegi berria ireki aurretik 12 urteko esperientzia zuten sortzaileek PVCarekin lanean. Hasiera batean 58 seriearekin lan egiten zuten, orain, berriz, 70 seriearekin. Bigarren honek askoz gehiago isolatzen du, 4 kamara izan beharrean 5 dituelako.

Fermin Cantero, Dekoven Navarra Carpinteria de PVC enpresako buruarekin hitz egin dugu, eta leihoen inguruko hainbat argibide eman dizkigu.

Zeintzuk dira PVCaren abantailak?

Garrantzitsuena da isolamendu termiko eta akustiko ona ematen digula. Horrez gain, perfila ez da kondentsatzen eta leihoa ukitzean beti epel dago. Ez du mantentzeko behar: zapi busti batekin garbitu daiteke berriak balira bezala uzteko. PVCaren iraupena oso luzea da eta natura errespetatzen du.

Pertsiana jarri ala ez, batzuetan zalantza izaten dugu. Isolamendu ona lor dezakegu



Leihoak: isolatzaile onak

Egunetik egunera gero eta hermetikoagoak dira jartzen diren leihoak. Helburua da gero eta isolatzaile hobek izatea, horrexegatik perfilen zabalera handituz joan da azken boladan. Hala ere, perfila beira bezain garrantzitsua da. Izan ere, leihoaren %80 beira da eta perfila %20 baino ez. Hori dela eta, ongi isolatzen duen beira aukeratu beharra dago. Gehien jartzen direnak hauek dira: kamara duten beira dobleak. Horrez gain beste aukera batzuk ere badaude: emisio gutxikoa, akustikoa eta eguzki izpi kontrolakoa.

pertsiana jarrita?

Pertsianarik ez duten leihoak hermetikoagoak dira. Hala ere,

pertsiana gordetzeko kaxa on bat jartzen bada, pare-parean leudeke pertsianarik gabeko eta pertsianadun leihoak. Barrukoak kanpoko aire hotzetik ongi isolatuko duen kaxa jartzea da gakoa. 1,3-1,2ko isolamendua ematen duen leihoa jartzen ari bagara, isolamendu maila hori ematen duen kaxa jarri beharko dugu.

Diru-laguntzak nahikoak ote dira?

Ez, ez dira nahikoak. Dagoen diru-laguntza bakarra da etxebizitza zaharberritzeagatik Nafarroako Gobernuak ematen duena. Garai batean baldintzak malguagoak ziren, baina orain gogortu dira. Lehen etxebizitzek 14 urte

DEKOVEN



Kolore eta testura aukera zabala

PVCaren munduan asko hobetu da kolore eta testuren imitazioa. Egur-imitazioa, adibidez, askoz hobea da orain: PVC zati guztiek ez dituzte marrak berdin-berdinak, eta zuraren korapiloak oso ongi imitatzen dituzte. Hori dela eta, 10 m-ko distantziara zaila da ezberdintzea leiho bat zurezkoa ala PVCzkoa den.

Koloreen inguruan oso eskaintza zabala dago gaur egun: bai egur imitazioetan nola kolore lakatuetan. Koloreen seriearekin oso pozik daude Decovenen. Oinarrizko 13 kolore daude modu onean, baina, nahi izanez gero, posible da 200 koloreen artean aukeratzeko.

baino gehiago izan behar zituzten, eta inbertsioa 4.000 euroko izan behar zen. Orain, berriz, 25 urte baino zaharrago etxebizitzak izan behar dira, eta egiten den inbertsioa, berriz, 6.000 eurotik gorakoa (BEZa kanpo). Hori dela eta, oso pertsona gutxi iristen da aurrekontu horretara leihoekin bakarrik. Aurretik Leihoen Renove moduko plan bat egin zuten, eta hori oso ona izan zen gure sektorearentzako, diru-laguntzak egonez gero jendea animatzen baita berrikuntzak egitera. Baina lau urte dira Renove planik egiten ez dela.

Zeintzuk dira leihoak aldatzeko dakartzan abantailak?

Asko. Energia aurrezteko aukera ematen digu: beira onak jarriz gero ez dugu berorik alferrik xahutuko, eta epelago egongo gara etxean. Gainera, akustikoki isolatuago egongo gara. Horrez gain, elementu dekoratiboa da ere,

etxea barrutik eta kanpotik berrikuntzeko aukera ematen baitigu.

Nolakoa izaten da prozesua?

Bezeroaren deia jaso eta gero, leiho guztiak neurtzera joaten gara, eta aurrekontua prestatzen dugu. Bezeroak baiezkota ematen digunean 15 eguneko epea ematen ari gara. Lau leiho izatekotan egun bakarrean egiten dugu. 6 izatekotan egun bat eta erdi beharko genituzke instalatzeko. Gure aurrekontuan erremate guztiak sartzen dira. Bezeroari margotzea baino ez litzaiokoe geldituko.

Zein merkatuekin lan egiten duzue?

Gehien batean leihoak jartzen ditugu, baina baita ateak ere. Etxeko aterpeak ixten ditugu, eta dendetako erakusleihoak jartzen ditugu. Orokorrean partikularrendako eta profesionalendako lan egiten dugu.



Etxeko leihoen aurrekontuak eskatu konpromezurik gabe



info@dekovennavarra.com · www.dekovennavarra.com
Ibarrea industrialdea, 9 pabiloia · ALTSASU
Telf./Faxa: 948 468 360 · Telefono mugikorra: 690 641 860



HOSTO

GORRI
altzariak948 460 359
Zugarréta 7 · eixarri arandatzGORTINA, ALTZARI eta
OSAGARRIen denda



Hamarreko sukaldeak

Sukaldearekin asmatzeko zenbait gidalerro

Etxebizitza bat erosterakoan altzariz eta etxetresna elektriko hornitzen dugun lehenengo espazioa izaten da sukaldeak. Giro atsegina, erabilgarria eta polita lortzeko hainbat gomendio aurkituko duzu ondorengo lerroetan. Planifikazio on bat egiten badugu bazter guztiei mamia atera diezaiekegu, eta espazioa handiagoa dela irudituko zaigu.



Sukaldeak muntatu aurretik, antolamendua zehaztu behar da lehenik. Baloratu beharko duzu zenbateko espazioa duzun, eta zer nolako beharrak ditugun mementoan eta zein izan ditzakegun etorkizunean. Muntatzen dugun sukaldearekin asmatzen badugu, lana modu erosoan egin-

go dugu, denbora eta esfortzua aurreztuz.

Forma eta neurria kontuan hartuz

Sukaldearen banaketa egiteko orduan bi elementu izan behar ditugu kontuan: gelaren forma eta

neurria. Uhartera duten sukaldeak asko gustatu arren, espazio txikia badugu ezinezkoa izango zaigu uhartera bat jartzea gure sukaldean. Baina planifikazio on bat egiten badugu bazter guztiei mamia atera diezaiekegu, eta espazioa handiagoa dela irudituko zaigu.

Lanerako triangelua

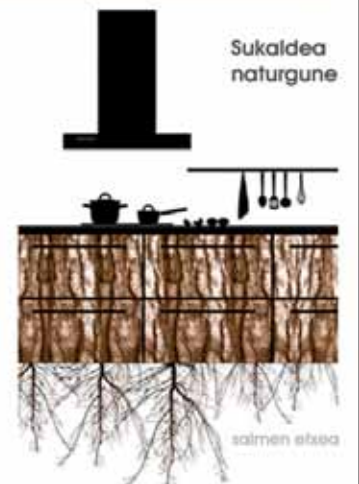
Sukalde guztietan ezin izango dugu aplikatu, baina lan-triangelua aplikatu daitekeenean horren alde egitea gomendatzen dute adituek. Su plakak, harraskak eta hozkailuak euren artean lan-triangelua osatzen dute.

Hiru elementu horien bueltan egiten ditugu sukaldeko joan-etorri gehienak. Hori dela eta, hirurak elkarrengandik gertu baldin badaude, erraz eta arin arituko gara lanean. 90 cm-ko distantziara egotea da onena: elkarrengandik ez urrutiegi ezta gertuegi ere.

salmen etxea



Sukaldeak
naturgune



berrikuntza,
kalitatea
eta diseinua



Banaketa motak

Altzarien formaren arabera hainbat banaketa mota egin ditza-kegu: lerroan, «L» edo «U» formetan, uhartean edo paraleloan

Espazio gutxi dagoen sukalde-etan aukera egokia da altzariak lerrokatzea. Altzariak, elektratresnak eta biltegitratze espazioak lerroan kokatzen dira. Eredu honetan ezin da lan-triangelurik aplikatu.

Espazio handietarako U formako banaketa gomendatzen dute adituek. Banaketa hori oso eroso da: biltegitratze espazioa handiak ditu, eta guztia elkarrengandik gertu dago. Uhartea duten sukaldeak funtzional eta estetikoak izaten dira. Lanerako espazio asko eskaintzen dute, eta biltegi asko izaten dituzte. Hala ere, uhartea behar bezala nabarmentzeko, espazio handia behar du inguruan.

Sukalde txikietarako egokiak dira L forman lerrokatutako altzariak, baita jangela eta sukalde batera duten espazioetarako ere bai. Bi paretetan lerrokatutako altzariak angelu batean elkartuz gero oso ongi aprobetxatzen da altzarien espazioa: biltegitratze espazio zabala izango dugu baita gainazal zabalak ere lana eroso egiteko.

Paraleloan antolatutako sukaldeak izatea ametsa da batzuetarako: sukaldari profesionalen moduko sukaldeak. Lan-triangela ongi planteatu daiteke: plaka eta harraska paretari lerrotuta kokatuko ditugu eta, horren parean, biltegiak eta elektratresnak. Banaketa hau ez da egokia sukalde estuetarako.



Sukaldearen kolorea obraririk gabe aldatu

Koloreek gure zirraretan eragiten dute, eta argitasun, zabal-tasun, epeltasun eta bizitasun sentazioak sorrarazten dizkigute. Zure sukalde obraririk gabe itxuraldatu nahi baduzu, kolorea aldatzea gomendatzen dizugu. Hainbat aukera daukazu espazio horren tonalitateak aldatzeko, merkeagotik hasi eta garestiagotara. Hala ere, ez duzu diru handirik behar izango etxeko sukaldeari aire berri bat emateko. Hona hemen zenbait ideia:

Hormak

Lehenengo aukera merkeena da: margotzea. Zeramikazko estalduretarako pintura berezia eskura dezakegu: pintura plastikoak edo esmalteak. Hormak margotzeko espresuki prestatutako margoek hezetasunari aurre egiteko disolbatzaileak dituzte, eta erraz garbitzeko aukera ematen dute. Gainerako margoekin bezala margotzen da, baina margotu eta gero baldosen arteko tartea

errotuladore berezi batekin errepasatu beharra dago. Igeltsuzko pareta badugu, ordea, errazagoa izango da itxura aldatzea. Kolorea aukeratu eta margotu baino ez dugu egin behar.

Margoaz aparteko beste aukera bat da binilozko papera hautatzea. Aukera ona da hainbat motatako efektu, kolore eta bukaerak eskaintzen dituelako (zuraren imitazioa, adibidez). Eta prezioa ez da oso garestia. Eskura dugun beste aukera bat da binilozko zerrenda apaingarria. Gustuko duzu alturan itsatsi, eta sukaldeari aire berria emango diozu. Hainbat diseinu eta marrazki daude merkatuan.

Paper pintatuarekin hormen itxura alda dezakezu. Baina, gogoratu, tenperatura altuari aurre egiteko gai izan beharko da. Izan ere, sukaldatzen dugunean lurrinak eta zipriztinak isurtzen dira.

Lurra

Sukaldeko lurra aldatzea uste baino errazagoa izan daiteke. Ez

dugu zertan obraririk egin. Aukeretako bat da lehorreko zeramika jartzea, beheko zorua kendu gabe. Laminatutako parketa jartzea bezalakoa izango da.

Beste aukera bat da binilozko zorua jartzea. Binilozko lurretan zeramika, zur, zementu edo metalezko imitazioak ditugu eskura. Itsastan den lamina bat jartzea da, eta ez da oso garestia.

Altzariak

Binilozko papera oso aukera egokia da sukaldeko altzariak itxuraldatzeko. Lamina itsaskorrrak jartzen errazak dira, eta neurrirra moztu daitezke. Altzarien atek forratuz itxura berria eman diezaiokegu gure sukaldeari. Esan bezala, hainbat itxura biniloak aurkituko ditugu, kolore anitzetakoak, modernoenetik hasita klasikoenera: laktuak, mateak, zur edo metal imitazioak...

Beste aukera bat da guztia eraldatu beharrean detaile txiki bat

paratzea. Zenbait elementu ordezkatzeko, hala nola, tiraderak. Bestela, marrazki originalak dituzten biniloak daude, sukaldeko oso egokiak diren marrazki osatuak. Horietako marrazki bat paretan jartzearekin edo armaruren batean jartzearekin itxura berria eman diezaiokegu gure sukaldeari.

Osagarriak

Oihalen bitartez giro berria eman diezaiokegu sukaldeari. Mahai-oihal, errezele, eskuzapi edo manoplak behar-beharrezkoak dira sukaldean. Beste kolore batekoak jarritz gero, itxura berria emango diogu etxeko txoko honi.

Horrez gain, badira sukaldean falta ez diren elementuak ere; hala nola, gatz-ontzia, kafetera, azukre-ontzia... Horiek aldatuz gero, kolore bizi edo neutroagokoak aukeratzen baditugu, aldaketa sumatuko dugu. Erlojua eta koardoen aldaketarekin ere efektu berriak lor ditzakegu.

GANUZA ANAIAK
Sukalderako altzariak
Beinu gelako altzariak · Horma amaliak · Etxetresna elektrikoak

948 460 203 · Faxa: 948 460 673
Etxerriko Industrialedea
ETXARRI ARANATZ
c.ganuzaa@cocinasganuza.com
www.cocinasganuza.com

ETXARRI KOMERTZIALA
www.comercialetxarri.com

Sukaldeak Elektrogailuak Logelak
Koltxoak Egongelak Sofak
Umeen gelak Estudioak
Menpekotasun altzari bereziak

Sakanaz gozatu, bizi, lan eta EROSI!

948 460 021 · Beasaingo errepidea · Etxarri Aranatz

Margogintzan buru-belarri

Orain dela 7 urte sortu zuen bere enpresa Javier Malo altsasuarrak: Decoraciones Zuntaipe. Aurretik 10 urteko esperientzia zuen margogintzaren sektorean.

Esan dezakegu eraikuntzaren krisiarekin batera egin duela Decoraciones Zuntaipe enpresak bere ibilbidearen zatirik handiena, baina guztia ez da txarra izan. Autonomo jarri eta berehala zorte ona izan zuen, lan asko sortu zitzaion. Hasi berrikan eraikuntza sektorea gorenean zegoen eta bat-batean 6 hilabeterako lana lortu zuen. Ondoren gertatu da beherakada, baina pozik dago, denbora tarte honetan ez delako gelditu eta lanean jarraitzen duelako.

Negua dalan gutxien egiten duen garaia. "Adineko jendeak pentsatzen du margotuz gero leihoak ireki behar direla, eta beraz, jendeak nahiago izaten du udaberriatik udazken bitartean margotzea etxea". Maloren iritziz, ordea, hori ez da zertan horrela izan: "gaur egun margoak hobeak dira, usain hobeak dute, azkarrago lehortzen dira eta ez dute buruko minik ematen. Oso erosoak dira orain margoak. Neguan edozein etxe 18-20 gradutan egoten da, eta horri esker ordu-betean lehortzen da guztia" azaldu digu Malok.

Bezero mota asko ditu, baina bereziki etxeako andreentzat lan egiten du. Eta egia esan lan hori egitea oso gustokoa du. Nahiago du irudimena jarritz etxebizitza bat margotu, etxebizitza bloke bat pistola txuriarekin margotzea baino. Hasieratik bukaeraraino prozesu guztiaz arduratzen da, altzariak mugitu eta plastikoarekin estali.. margotu eta guztia garbitu. Etxe barruez gain, fatxadak ere margotzen ditu.

"Zuk esaidazu zer nahi duzun eta nik nahi dudana bezala margotuko dut" leloa oso gustokoa du. Lana egiteko orduan, berezoaren nahia eta joera kontuan hartzen du



ZUNTAIPE
Txuri eta beltza eta paretaren mozketak asimetrikoak.

Malok. Lehenik eta behin begiratzeko du altzaririk dagoen, altzariak baldintzatzen dute kolorea".

Dekorazio joerak

Joeran dauden koloreak berdea eta urdina dira, tonalitate guztietan: energia asko duten berde eta urdin iluneetatik hasita, erlazazioa sortzeko gai diren kolore leunetara. Malok oso gustokoa duen konbinazioak boladan jarraitzen du: txuria eta beltza, grisaren gama guztiarekin. "Nire iritziz, konbinaziorik elegante eta minimalistena da beltza, txuria eta grisaren gama guztia".

Egungo beste joera bat da etxebizitzetako estilo industrialaren ematea: altzairuzko altzariak jarritz, takilla metalikoak, adibidez. Vintage estiloa ere boladan dago, paper margotuekin eta kolore apalekin. Eta Feng Shui estiloa ere asko erabiltzen da: horren helburua da energia orekatzea osasuna bilatzeko eta bertan bizi diren pertsonen zoriona erakartzeko.

Garai batean kolore askorekin margotzen ziren etxeak, gela bat urdin, beste laranja... Gauregun, berriz, etxe guztia kolore uniforme batekin margotzen da, txuri urratua, marfil edo grisa, gehien batez, eta ondoren zenbait horma nabarmentzen dira: gorri, paper margotuekin, beltzarekin... baina etxebizitza guztiari linea bat ematen zaio, oreka bilatuz.



2 dimentsioko lanak Javier Malok margotzen ditu, baina bezeroren batek erliebea bilatzen duenean Iker Uriberekin aritzen da lankidetzan. Berarekin batera, 3 dimentsioko efektua emateko gai dira, alaitasuna edo tristura islatzeko gai.

Malok askotan kontrasterik handiena bilatzen du: horma guztiak txuri urratuekin margotzea, eta kolore metalikoekin zaharberri-tako altzariak sartzea, adibidez: altzairuzko margoarekin margotutako altzari zaharrak, kolore beltzarekin zaharkituta. Beste kontraste mota bat da kontrasterik txikiena bilatzea, adibidez: beltzez margotutako paretak mate batean, margo dizdiratsuekin margotutako altzari beltza jartzea. Satinatua eta matearen arteko nabardurak nabarmentzen dira, baina biek kolore lerro bera dute, oso ongi uztartzen dira biak eta oso polita gelditzen da. Horma txuri batean altzari txuri bat jartzen dugunean bezalaxe, adibidez.

Barneko eta kanpoko margo lanak

1991az geroztik, margogintzan eta dekorazioan aritu da lanean Javier Zelaia. Gazte-gazte hasi zen, 17 urterekin eta, geroztik alorreko hainbat enpresatan ibili da lanean. Azken 24 urteotan margo lan asko egin ditu eta esperientzia da bere curriculumeko atalik zabalena. Etxearen barnealdeak eta fatxadak bietan aritzen da buru-belarri Javier Zelaia. Eskaiola lanak zein pladurrezko sabai eta horma faltsuak jartzen ere aditua da altsasuarrak. Javier Zelaia Garziak 2014an sortu zuen bere enpresa. 2013an langabezian egon eta gero hartu zuen autoenpleguaren aldeko erabakia. Momentuz bera bakarrik aritzen da lanean.

Zer zerbitzu eskaintzen duzu?

Etxe barruko pintura lanak egiten ditut, etxe zaharberriak, etxe barruak hainbat dekorazio efektuekin dekoratzen ditut eta fatxaden zaharberriak eta kanpoko margo lanak egiten ditut. Eskaiolazko dekorazio atalak kokatzen ditut. Hezetasunaren kontrako tratamenduak egiten

ditut. Eta zurezko eta metalezko gainazalak babesten ditut.

Gehien batez, norendako aritzen zara lanean?

Zaharberrietan ari naiz gehien batez lanean, partikularrendako, izan ere, obra berrien eraikuntza ez dago momenturik onenean. Ongi funtzionatzen duen beste alorra da aseguru-etxeena. Urhesez sortutako kalteen konponketak, itsusurak... eta abar.

Zeintzuk dira etxe barnealdeko dekorazioaren azken joerak?

Gotelea, dagoeneko, ez da erabiltzen. Paper pintatua, berriz, bai. Indar handiz bueltatu da, kalitate handiko materialetan eta diseinu berriein. Koloreei dagokionez tonu neutroak dira oinarri-oinarrian erabiltzen direnak (grisa, beix, baita txuria ere bai) ondoren kolore deigarriagoekin konbinatzen dira etxebizitzaren zenbait atal nabarmentzeko. Kanpoko fatxadetan antzeko gauza gertatzen da, tonu pastel eta grisak kolore biziagoekin konbinatzen dira.



J.ZELAIA

decoraciones
zuntaipe
Javier Malo Azpiroz 699 938 346

Zure ideiak margotzen ditugu
Aurrekontua eskatu
konpromezurik gabe

JAVIER ZELAIA

Pintura eta igeltsua

Zaharberriak eta obra berria

Barneko dekorazioa

Aurrekontua eskatu
konpromezurik gabe

648 143 615 · Altsasu



Etxebizitzak hotzetik eta berotik hobeki babestea helburu



Argazki termografiko honetan argi eta garbi azaltzen da etxeko berotasunak nondik egiten duen ihes.

Feliciano Flores eta Juanki Orellana Lurgoien Isolamenduak enpresako kideak dira. Enpresa orain 13 urte sortu zuen Felicianok. Hamarkada pasa horretan lan asko egingakoa da pladurraren lanbidean. Orain eskaintza zabaldu dute eta pladurreko paretak eta sabaiak jar-tzeaz gain, isolamenduaren lanbidean ere sartu dira hormen arteko intsuflatze sistemarekin. Sistema honek eraginkortasun energetikoa hobetzea du helburu, gure etxebizitzak hotzetik eta berotik hobeki babestea.

Lanean hasi aurretik hainbat arlotako prestakuntza jaso dute Lurgoien enpresako kideek: isolamendu produktu bakoitzera-ko formazioa jaso zuten, eta, horren ondorioz, isolatzaile homologatuak dira sistema horietan.

Lanari heldu aurretik, etxebizitzaren azterketa termografikoa egiten dute. Beroa nondik joaten den aztertzen dute kamara termografiko baten bitartez.

Ekintzaileak pozik daude lortutako emaitzekin eta gure eskualdean horrelako zerbitzu

berri bat eskaintzarekin, izan ere, beraiek bat egiten dute "Sakanan lan eta bizi" leloarekin.

Zer da eskaintzen duzuen?

Orain dela gutxira arte isolamendu gutxirekin eraikitzen ziren etxebizitzak. Horren ondorioz hozberotik oso babes gutxi zuten gure etxebizitzak. Horri gehitu behar zaio erregaien prezioa asko igo dela. Guk eskaintzen dugun sistemarekin, berriz, arazo hori zerbait konpon daiteke.

Gure sistemaren bitartez lortzen dugu etxebizitzaren isolamendua hobetzea: eraikinaren kanpoko eta barruko paretaren tartean ("tabique tambor" izenekoa) zelulosa edo artile minerala intsuflatuz. Horri esker faktura energetikoan diru asko aurrez daiteke.

Isolatze material erabiltzen duzue?

Hainbat aukera dago, baina gehien erabiltzen direnak dira: zelulosa, artile minerala eta harri-artilea. Zulo txiki batzuk egiten dira paretan isolatzailea intsuflatzeko.

LURGOIEN



Horrelako lana egin eta gero zein da emaitza?

Erosotasun termikoa, etxe barruko berotasuna handitzen da, eta, horren ondorioz, aurrezkiak lortzen da berokuntzan eta haize girotuan; hezetasun maila murrizten da eta akustikoki ere hobeki isolatzen da etxebizitza. Hitz batean esanda, etxearen balioa handitzen da.

Zeintzuk dira sistema honen abantailak?

Oso sistema eroso da, azkarra eta garbia. Egun bakarrean etxe guztia egiten dugu, hasieratik bukaeraraino. Fatxadatik zein etxe barrutik egin daiteke. Fatxada dagoen bezala gelditzen da eta etxebizitzan ez da espazio erabilgarririk galtzen. Gainera, sistema merkea da, 1.200 euro ingururekin egin daiteke.

Nola ziurtatzen duzue funtzionaltuko duela?

Horretarako argazki kamara termografikoa dugu. Horri esker ikusten dugu nondik ateratzen den beroa. Lana egin aurretik eta ondoren ateratzen ditugu argazkiak etxebizitza ongi isolatuta gelditu dela ziurtatzeko.

Edozein etxetan aplikatu daiteke sistema hau?

Ez, aire kamara bat egon behar da, bestela ezin da. Gutxienez 4-5 cm-ko kamara behar da. Hormen arteko tartea zenbat eta zabalagoa, hobe, isolamendua handiagoa izango delako.

Pladurra ere jartzen duzue isolamendua hobetzeko ezta?

Horrelakoetan zenbateko isolamendua jartzen duzue?

5-6 cm-koa, eta lekuaren arabera handiagoa ere jartzen dugu. Unamunoren denda berrian, esaterako, 20 cm-ko isolamendua jarri du-

gu eta oso emaitza ona izan dute. Epeltasun handia dute egunean diru gutxiengatik.

Zein da sistemarik hobereena?

Obra egin nahi ez izatekotan, gurea sistemarik hobereena da. Badaude beste sistema batzuk baina inbertsio handia eskatzen dute, baita bizilagun guztiak ados jartzea. Intsuflatzeko sistemarekin ez da horrelakorik behar.

Isolamendua hobetzeko diru-laguntzarik badago?

Bai, zerbait badago, IDAekoak daude, baina gure ustez ez da nahikoa. Beste autonomia erkidegoetan diru-laguntza bereziak daude eta jende asko ari da animatzen. Nafarroan berriz, ez dago horrelako diru-laguntza berezirik. Zaharberritzeko diru-laguntzetan ere sar daiteke, baina baldintzak bete behar dira.



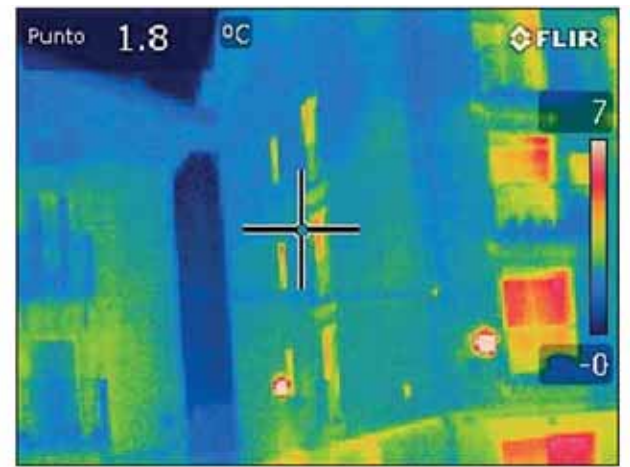
HORMEN ARTEKO INTSUFLATZE SISTEMA

Zelulosa eta artile minerala

Pladur sistemak, sabaiak, tabikeak...

ERRAZA
AZKARRA
EKONOMIKOA
EZ ERASOKORRA





Obra egin aurretik etxebizitzetako berotasuna kanpora ateratzen zela erakusten du argazki termografikoak.

Obra egin eta gero, berriz, berotasuna ez da kanporatzen.

Kanpoaldeko isolamendua hobetzeko sistema: SATE

EUROPAKO HERRIALDE HOTZETAN ASPALDI ARI DIRA ETXEBIZITZEN KANPOKO ISOLAMENDUA HOBETZEN. ALEMANIAN, ESATERAKO, ASPALDI ARI DIRA SATE (SISTEMA DE AISLAMIENTO EXTERIOR) SISTEMA JARTZEN. GURERA ERE POLIKI-POLIKI ARI DA IRISTEN. ALTSASUKO PLAZAN, ADIBIDEZ, BERRIKI BERRITU DUTE ETXEBIZITZA BLOKE BATEN FATXADA SISTEMA HORREKIN, ETA AUZOKIDEAK OSO POZIK DAUDE EMAITZEKIN. ETXEA EPELAGO DUTE, BEROTASUNA GAUEZ 2-3 GRADUZ MANTENTZEN DA, ETA, HORREZ GAIN, SOINU ALDETIK ERE ZERBAIT ISOLATZEA LORTU DUTE, ZARATA GUTXIAGO ENTZUTEN DUTE ORAIN.

Erkuden Mazkieran arkitekto teknikoak eman dizkigu sistema horren xehetasunak: eraikinaren kanpoko aldean isolamendu xaflak paratzen dira, etxe barruko beroa barruan gordetzeko. Sistema horren bitartez etxebizitzak bero-

ERKUDEN MAZKIARAN



Horrelako tratamendua eman diote Altsasuko Foru plazan dagoen etxeari. Bertako bizilagunek erosatasunean irabazi dute eta oso pozik daude emaitzarekin.

ago mantentzen dira eta, horri esker, erragaia aurreztu eta diru gutxiagorekin bero mantentzen da etxebizitza. Halaber, gure herrietako kaleen paisaia hobetzeko eta berritzeko modu bat da.

Horretarako, 8 cm edo gehiagoko lodierako xaflak jartzen dira eraikinaren kanpoko aldean, poliestireno hedatuko xaflak, hain zuzen

ere. 12 cm-ko tako batzuen bitartez finkatzen dira eta horren gainera mortero itsaskorren zenbait geruzak jartzen dira, poliestirenoa babesteko, baita beira-zuntz sare bat, guztiari eutsiko dioena. Eta fatxadari bukaera emateko, koloreko mortero geruza bat ematen zaio.

Poliestireno hedatua da sistema horren materialik garrantzitsue-

na; hori da benetako isolatzailea. Zenbat eta lodiagoa jarri, orduan eta isolatuago eta babestuago egongo da etxebizitza. Gurean, normalean, 8 cm-ko lodierako jartzen da, argitu du Erkuden Mazkieranek. "Oso garrantzitsua da zubi termiko lanak egiten duten habe eta forjatuak ongi babestea, izan ere, horietatik transmititzen da kalera hotza".

Diru-laguntzak

Isolamendua hobetzeko %30eko diru-laguntzak jasotzeko aukera dago. Nafarroako Gobernuak

ematen ditu diru-laguntzak baina IDA Eren (Instituto para la diversificación y el ahorro de la Energía) bitartez ere diru-laguntzak jasotzeko aukera dagoela azaldu digu Erkuden Mazkieranek: "1979. urtea aurretik eraikitako etxebizitzak isolamendurik gabe eraikitzen ziren eta, horregatik, Nafarroako Gobernuak diruz laguntzen ditu kasu horiek. Hala ere, urte horren ondotik eraikitako etxebizitzek ere diru-laguntza politak jaso ditzakete IDA Etik: egindako inbertsioaren %30ko diru-laguntzak, etxebizitza bakoitzak 3.000 euroko gehienekoarekin. Diru-laguntzak eskuratzeko, baldintza bete behar dira: egindako hobekuntzarekin energia ziurtagiriaren kokapena hobetzea (letra bat gora egin behar da gutxienez) eta eraikinaren %70 etxebizitzak izatea.

ERKUDEN MAZKIARAN GOIKOETXEA

eraikuntzako ingeniaria
arkitekto teknikoa

energia-ikuskaritza

626 700 972 · 948 468 415
emazkieran@coatnavarra.org

- Eraikuntza

- Aparejadorea

- Energia-eraginkortasun ziurtagiria

Inmobiliaria

SAKNA
inmobiliaria



Goikoetxe-Egintza S.L.

Tel. 948 46 88 64

Urdiain
Altsasu



Izaskun Beunza Azazeta

SAN JUAN, 54. ALTSASU
M. 617998334

i.beunza@coavn.org

OBRA BERRI ETA ZAHARBERRITZE PROIEKTUAK.

I.T.E. ERAIKINEN IKUSKAPEN TEKNIKOAK.

ERAGINKORTASUN ENERGETIKOA ERAIKUNTZAN.

ZIURTAGIRI ENERGETIKOAK.

AUDITORIA ENERGETIKOAK.

ENERGIAREN KUDEAKETA: KONTSUMOEN IRAKURKETA ETA OPTIMIZAZIOA.



Etxea ongi aseguratzeneko xehe-xehe irakurri letra txikia: zer kontratatzen dugun jakitea da kontua

ETXEKO ASEGURUAK OINARRIZKO ESTALDU-RAK IZAN BEHAR DITU, BAINA KOMENIGARRIA DA ETXETRESNA ELEKTRIKOAK ETA GAILU ELEKTRONIKOAK ESTALTZEA. HAU DA, GURETAKO BALIOA DUENA ASEGURATU BEHARKO GENUKE, EZ AZPITIK, EZ GAINETIK

Alabaren logelan itaxurak sortu direla, etxetresna elektrikoak matxuratu dela... horrelako ezusteko bat gertatzen zaigunean etxeko aseguruaz gogoratzen gara, eta aseguru-etxera jotzen dugu arazoa konpontzeko gastua arinduko digun laguntza bila. Baina askotan gertatzen da, aseguru-etxearekin hitz egin eta gero, gertatutako kaltea ez dagoela gure polizari jasoa eta, horren ondorioz, ez dutela bere gain hartzen arazoaren konponketa. Jasotako erantzunarekin zapuztuta gelditzen gara, baina nahigabea hartu eta gero, komenigarria da aztertzea arazoa non dagoen aseguru egokia hartu ez dugulako, eta estaldurak aztertu ez ditugulako. Beraz, hori ez gertatzeko tentuz aztertu behar ditugu etxeko aseguruaren estaldura xehe eta orokorrak.

Legeak esaten du kontratu batek balioa izateko, baldintza guztiak idatziz eman behar dizkigutela eta guk idatziz onartu behar ditugula. Baina praktikan hori ez da gertatzen, eta askotan ez dakigu zer ari garen sinatzen. Hori dela eta, kontsumitzailearen bulegoko teknikariek aholkatzen dute baldintza partikularrez gain, baldintza orokorrak xehe-xehe aztertzea

kontratua sinatu aurretik. Letra txikia ongi irakurri behar dugu, eta klausula korapilatsuen aurrean informazioa eskatzea gomen datzen dute.

Nola erabili beharko genuke etxeko aseguruak?

Etxeko aseguruak orokorrean 30 estaldura baino gehiago eskaintzen dituzte. Horiek zeintzuk diren ongi aztertu beharko dugu, izan ere, akaso batzuk soberan izango ditugu eta beste batzuk sartu beharrean izango gara. Ezinbestekoa erantzukizun zibila izango litzateke. Hortik aurrera, nahi dena kontratatu daiteke: sutea, lapurreta, kristalen haustura, urak sortutako kaltea eta abar.

GURE ETXEKO ARRISKUAK IDENTIFIKATU ETA BALORATU BEHARKO GENUKE ASEGURU ETXERA JOAN AURRETIK: EDUKIA ETA EDUKITZAILEA BEREIZIRIK. ETA POLIZA SINATU AURRETIK OSO KOMENIGARRIA DA ONGI AZTERTZEA ASEGURU-ETXEAK NOLA JOKATUKO DUEN ZERBAIT GERTATUZ GERO: ZEIN KASUTAN ORDAINDU DUEN ETA ZEIN KASUTAN EZ, ETA, ORDAINTZEKOTAN, ZENBAT ORDAINDUKO DUEN. SINATU AURRETIK ONGI JAKIN BEHAR DUGU ZER ARI GAREN KONTRATATZEN. HORI GUZTIA JAKIN ETA GERO, ERRAZAGO HARTUKO DUGU ASEGURU-ETXE BATEN EDO BESTEAREN ESKAINTZA



Kontuan hartzeko aholkuak

Eska itzazu aseguru-kontratua aldaketa eta eransketa guzti-guztiak idatziz. Kontratua sinatu ondoren ez onartu aldebakarreko aldaketarik zure kalterako bada.

Egiazta ezazu ordainduko duzun priman erantzukizun zibila sartua dagoela (ondo merezi du kontratatzea). Argitu, ordainketa zatika egitekotan, gehiago ordaindu behar duzun; baita komisio, tasa edo zergarik ordaindu behar den ere.

Kontrata itzazu estaldurak zeure premien arabera, ez baitira berdinak etxea zurea denean edo errentan hartu duzunean. Alokairuan bizi bazara, aseguru ezazu edukia bakarrik; edu-

kitzailea jabearen kontua da. Etxea zurea duzunean, berriz, biak egitea komeni zaizu.

Azaldu kontratuan zure ondasun baliotsu guztiak: bitxiak, larruak, artelanak eta antzinako altzariak. Aipamen horrek poliza garestitu bai, baina lapurreta edo bestelako ezbeharrak jasotzekotan, galdutakoa berreskuratzen lagunduko dizu.

Poliza sinatu ondoren balio bereziko ondasunik erosten baduzu, jakinaraz iezaiozu konpainiari, eskuratu berri hori ere aseguratutik egon dadin.

Gorde zure etxeko altzari eta bestelako faktura guztiak. Ezbeharrak gertatzen bada, onda-

sinak zureak direla eta hainbeste kostatu zaizkizula frogatzeko balioko dizute.

Begira arretaz kontserbazio txarraren ondoriozko kalteak. Ezbeharra zure utzikeriagatik gertatu bada, baliteke aseguratzaileak ordaintzeari uko egitea.

Bete itzazu aseguratzaileari ezbeharraren berri emateko epeak eta formak. Eman iezaiozu ezbeharrari buruz era guztietako informazioa.

Ezbeharra jazotzen bada, zazpi egun dituzu konpainiari kalteen berri emateko. Ez agindu hondatutakoa konpontzea aseguru-konpainiaren baimena lortu aurretik.

ETXERAKO ASEGURUAK

Zure etxea den modukoa izanda

%25^{eko*} DESKONTUA

MAPFRE

MAPFRE

ERKUDEN URTEAGA SAN ROMAN
eurteag@mapfre.com
948 461 055 · Kale Nagusia 4 · ETXARRI ARANATZ

JOSE ANTONIO IMAZ PRIM
jimazpr@mapfre.com
948 563 354 · San Juan 48 behekoa · ALTSASU

Etxetresna elektrikoaren konponketa DOAN

ARGITU

ETXETRESNA ELEKTRIKOAK ARGITERIA

ARGITU

Antenak Opariak

San Juan 56 baxua · Altsasu
948 467 891 - 610 780 226



Berrikuntzak iturgintzan

KAMARA GEOTERMIKOA ETA HODIETARAKO TRAZAGAILUA, DOIKUNTZA-MEKANISMOAK

Garaiak aldatzen diren heinean, lanbideetan ere aldaketa nabarmenak gertatzen ari dira. Horren adibide, hainbat gremiotan doikuntza-mekanismoak lortze aldera egiten ari diren berrikuntzak. Oraingoan Joxe Martin Lizarraga Zitek enpresako nagusiarekin hitz egin dugu, eta berak azaldu digu zertan diren berrikuntza hauek.

Kamara termografikoak

Gaur egun iturginen lanbidean punta puntako tresnak. Kamara hauek ur-ihesen eta hodian lokalizazioak egiten dituzte, hau da, etxeetako hodiak non dauden erakusten dute. Temperatura bidez etxe guztiko hodian erradiografia egiten dute, eta, ur-ihesen bat bada, berehala ikusiko da tenperatura aldaketa hori, kamara bidez ur baltsa bat agertuko delako. Etxebizitzetan obra bat egin nahi bada eta hodiak non dauden ez badakigu, tresna honek zehatz-mehatz non dauden esango digu.

Bestalde, fatxadetan tenperatura galera edo isolamendu gutxi balego, zubi termikoak non dauden azalduko liguke. Kamera hauek kolorez baliatzen dira tenperatura aldaketak erakusteko.



Hodietarako trazagailua

Horren bitartez lortzen da matxura dagoen puntu zehatzera joatea. Matxura gutxi gorabehera non dagoen jakin arren, xehetasunez lan egiten laguntzen digu trazagailuak. Kamara sartzen da eta zehaz-

tasun osoz jakin daiteke matxuraren kokapena, hodi hodi kamaren bitartez bide osoa egiten delako. Askotan arketak trabatuta egoten dira eta modu arruntean ezinezko alizateke matxurara iristea. Trazagailu honekin, ordea, lekura bertara iristen da, puntu zehatzera.

Harraskako eta hodian desataskoak
Kamara termografiko eta TB bidezko ur-ihesen lokalizazioak
Lan bertikalak
Hezetasuna
Ikuskaritzak
Prebentziozko mantentzeak

671 618 999 · 671 618 880
Apiriletik aurrera Bakea kalea 6 · Altsasu
info@zitek.es · www.zitek.es

EZKARATZAK BERRITZEN DITUGU

- >> Igogailuak jartzea
- >> Fatxada eta teilatua berritzea

ERAIKUNTZA

- >> Etxe bakarrak
- >> Etxebizitzaren birgaitzea
- >> Industria nabeak

40 URTEK (GORAKO) ESPERIENTZIAREN BERMEAREKIN



ERAIKUNTZAK

JAMSAR S.L.

948 460 254

Nagusia, 15 atikoa 31820 Etxarri Aranatz
info@construccionesjamsar.com
http://www.facebook.com/JamsarSI
www.construccionesjamsar.com

Babes Ofizialeko 8 etxebizitza Etxarri Aranatz

76 m² etxebizitza + 30 m² garaje
+ 4 m² trasteleku

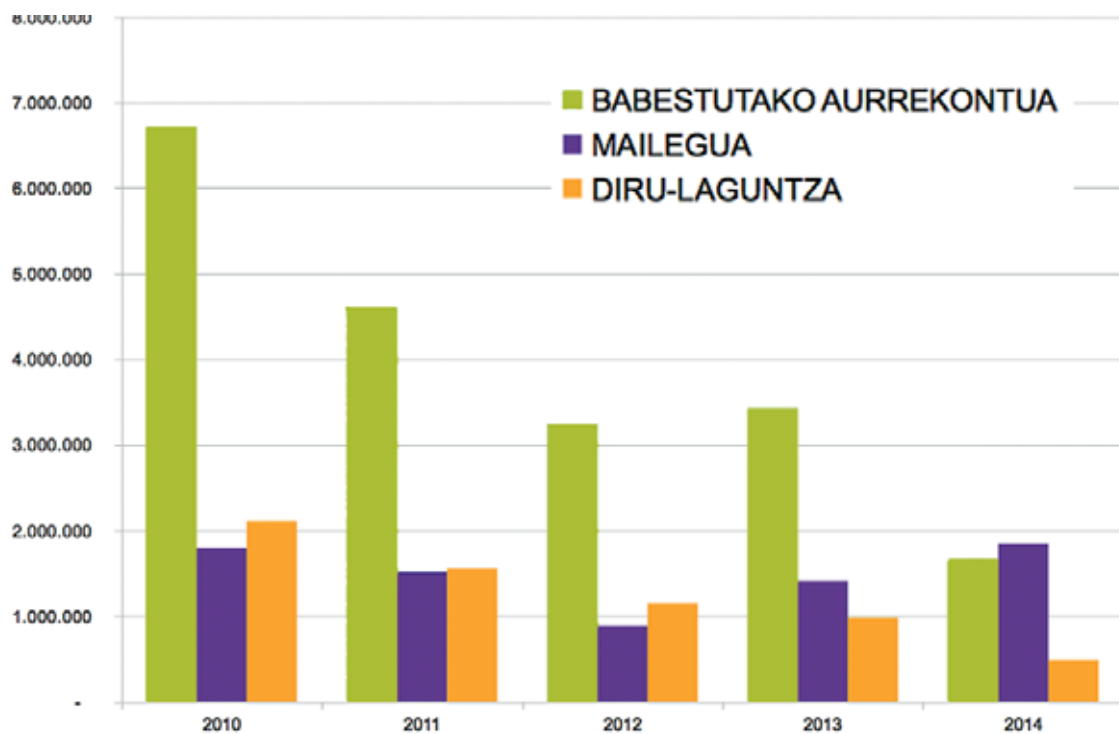


AZKEN ETXEBIZITZA!!

KONPROMISORIK GABEKO AURREKONTUA EGINEN DIZUGU!!!



Etxeak zaharberritzeko laguntza-eskaera, urte guztian eskura



HERRIA	ETXEBIZITZA	BABESTUTAKO AURREKONTUA	MAILEGU KOPURUA	DIRU-LAGUNTZA
ALTSASU	23	446.892,00	278.544,00	142.478,00
ARBIZU	3	102.082,00	40.999,00	39.577,00
ARRUAZU	3	70.326,00	49.881,00	20.445,00
BAKAIKU	3	107.194,00	1.079.274,00	22.683,00
DORRAO	1	39.199,00	23.519,00	15.679,00
ETXARRI ARANATZ	4	189.310,00	89.769,00	53.249,00
HIRIBERRI ARAKIL	1	10.773,00	6.463,00	4.309,00
IRAÑETA	7	74.277,00	-	28.002,00
IRURTZUN	8	82.992,00	-	20.748,00
ITURMENDI	4	23.394,00	12.661,00	6.669,00
LAKUNTZA	3	16.306,00	22.211,00	3.437,00
LIZARRAGA	2	12.417,00	-	4.967,00
OLAZTI	7	59.508,00	10.850,00	21.747,00
SATRUSTEGI	2	68.346,00	54.762,00	16.102,00
UHARTE ARAKIL	4	61.201,00	27.655,00	17.548,00
UNANU	1	10.077,00	-	4.031,00
URDIAIN	9	246.318,00	121.036,00	58.958,00
ZUHATZU	1	44.438,00	34.662,00	9.776,00
GUZTIRA	86	1.665.050,00	1.852.286,00	490.405,00

ETXEBIZITZAK ZAHARBERRITZEKO LAKUNTZAKO BULEGOAK EMANDAKO DATUAK.

Nafarroako Gobernuak babestutako zaharberritze espediente batean sartzeko, zenbait baldintza bete behar dira, beti ere irailaren 18ko 61/2013 Foru Dekretuak dioenaren arabera. Horren arabera, hiru baldintza hauek bete behar dituzte eskatzaileak, besteak beste: 6.000 euroko inbertsioa

egin behar du (BEZA ez dago barnean); zaharberritutako etxea urte osoan bizitokia izan behar du eta 25 urte baino gehiago izan behar du.

Diru-laguntzak zertarako? Zaharberritze, hobetze eta bizigarritasun araudietara egokitzeko obrak lagunduko dira diruz.

Diruz babesten diren lanak:

- Leihoak eta kontraleihoak aldatzeko.
- Berogailua jartzeko edo galdara aldatzeko.
- Instalazioen berrikuntzak (elektrozitate, iturgintza...).

- Fatxadak berritzeko.
- Hodiak eta txorrotak aldatzeko.
- Teilatua berritzeko.
- Lehendik dagoen eraikin batean etxebizitza berri bat egiteko.
- Bizigarritasun baldintzak hobetzen dituzten etxebarneko obrak egiteko.
- Elbarriendako egokitzapenak

- egiteko.
- Igogailua instalatzeko.
- Bainugelak aldatzeko egiteko...

Betebeharrak eta gainerako baldintzak

- Moldatuko den etxea izan behar du bizitoki urte osoan eskatzaileak. Zergen orainketak kitatuak izan behar dituzte, ezin izan du beste etxe baten jabetzan %50eko parte hartzea gainditu eta urteko diru-sarrerak diruz lagunduko den obrak izango duen aurrekontuaren 10a gainditu behar du.
- Etxeak 25 urte baino gehiago behar ditu, salbu, pertsona ezgaituak bizitzeko egiten diren obren kasuetan edo derrigorrezko arauetara egokitzeko egiten direnak.
- Gutxienezko aurrekontua 6.000 euroko izango da BEZ gabe.
- Obra hasi aurretik egin behar da diru-laguntza eskaera, gutxienez hilabete bat edo hilabete eta erdi lehenago.



Dirulaguntzak eskatu eta behar diren paper guztiak egiten ditugu

948 468 454 www.tdhlizarraga.com

ARKITEKTURA INGENIERITZA

IGOARKIN

ANDONI IGOA NAZABAL

ARKITEKTOA

Tel. 693 47 39 51
igoarkin@gmail.com
www.facebook.com/igoarkin
 Mikel Arregi, 21 LAKUNTZA



info@construccioneslegarbe.com
 629 420 515 · 948 461 075 · Arluzepe kalea 2, behea · ETXARRI ARANATZ

Etxebizitza eta garajeen salmenta eta alokairua

Erreformak

Berrikuntzak

Eraikuntza orokorrean

Exkabazioak eta garraioa

Industri mantenimendua

Aurrekontuak

Guaixeren gehigarria

Errentaren Aitorpenean desgrabatzeko aukera diru-laguntza bezain garrantzitsua izan daiteke

- Oro har, 50 urte baino gehiagoko etxeek %20 edo %10eko diru-laguntza dute.
- Oro har, 50 urte baino gutxiagoko etxeek %10-5eko diru-laguntza dute. Kasu honetan errentaren aitorpenean duen desgrabazioagatik merezi du espedientea tramitatzea (beste %15-18).
- Familia bakarreko etxeetan gehieneko laguntza 25.000 eurokoa izaten da, pisuetan, 12.000 eurokoa.
- Zaharberitutako etxea kontratu bidez errentan emateko: %22-11ko laguntza.
- Etxe bat baino gehiagoren jabeek ezin dute laguntzarik eskatu, errentan uzteko kasuetan salbu.

Babestutako maileguak

Etxebizitzak Zaharberitutako Lakuntzako bulegoaren bitartez espedienteak tramitatu eta diru-laguntzak lortzeaz gain, abantaila duen mailegua eskatzeko aukera ematen da, edo, bestela, fakturen BEZ %10koa izatea gehienetan. Izan ere Nafarroako Gobernuak ematen dituen diru-laguntzak bi motatakoak izan daitezke: batetik, diru-laguntza hutsa (adibidez, igogailuetan %30-45 ingurukoa izan

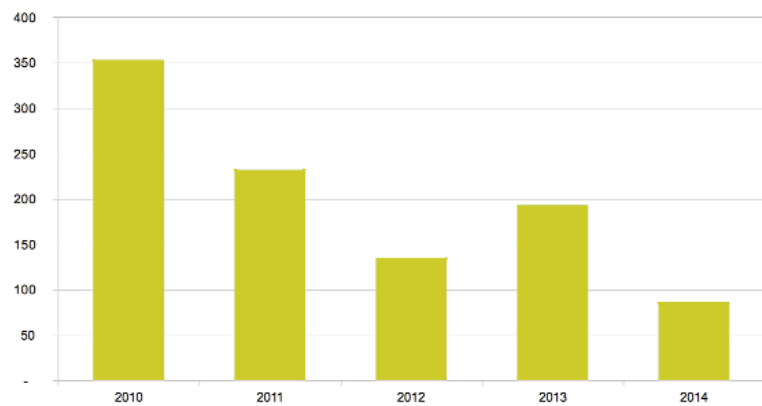
daiteke; bestelako obretan, berriz, % 0-40 bitartekoa) eta, bestetik, mailegua interes baxuagoan lortzeko aukera ere badago.

EZABU: Etxeak Zaharberitutako Bulegoa

Sakandarrok Lakuntzara jo behar dugu nahitaez etxebizitzak zaharberitutako diru-laguntzak eskatzeko. Izan ere, Mankomunitatearen egoitzako bulegoan Nafarroako Gobernuaren diru-laguntzak tramitatzen dituzte, eta Sakanari ezezik Larraun, Araitz, Areso, Leitza, Goizueta eta Aranoko biztanleei ere zerbitzua eskaintzen zaie bertan. Joaquin Anso eta Amaia Serrano dira bulegoko langileak. Harremanetan jartzeko: Orduetgia: 8:00-15:00 Tel. 948 576 293 ezabu@sakana-mank.com

Aurkeztu beharreko dokumentazioa

Espedienteak tramitatzeko ondo dokumentazioa aurkeztu behar da: NAN, udal baimena edo baimenaren eskaera, proiektua edo aurrekontua, errenta aitorpena eta erregistroko ohar soila.



Urtetik urtera gero eta etxebizitza gutxiago dira diru-laguntzak jasotzen dituztenak. Izan ere, Nafarroako Gobernuak asko gogortu ditu eskaerak egiteko baldintzak azken urteotan.



ITURMENDIN SALGAI

Lortu zure etxebizitza

125.000€ -rengatik

Estruktura prezioa: 55.000€ + BEZa
Eraikitze falta dena: 70.000€ (gutxigorabeherako prezioa)



INEO+

PROMOTORA DE LA RIBERA S.L.
620 959 693 · cesar@prorinasa.com



eraikuntzako material eta osagarriak

KAMIOI-GARABI ZERBITZUA

teilaturako zeramikazko teila frantsesak, bertako teilak eta hormigoizkoak • teilatueterako velux leihoak • zeramikak • hormigoizko blokeak • isolatzaileak • pladurra eta sabai desmontagarriak • tximiniak, sukaldeak, berogailuak, barbakoak • PVC hodiak • margoak • uralita, txapa • estalduretarako taula isolatzaileak • estalduren muntaketa • kobre, prel, zink eta PVC teilatu hodiak

948 460 187 · Utzubar Industrialdea ARBIZU
jesusirura@telefonica.net · www.iruramateriales.com



ARKITEKTOA

maria pilar bakaikoa

ERAIKIN BERRI ZEIN ZAHARBERRITZE PROIEKTUAK

EET ERAIKINEN EBALUAZIO TXOSTENA ETA ZIURTAGIRI ENERGETIKOAK



Isasia industrialdea A1 behea, Altsasu
650 831 816 · www.mariapilarbakaikoa.com



LACUNZA



EGURRETARAKO SUKALDEAK TXIMINIAK ETA BEROGAILUAK, PELLET BEROGAILUAK